

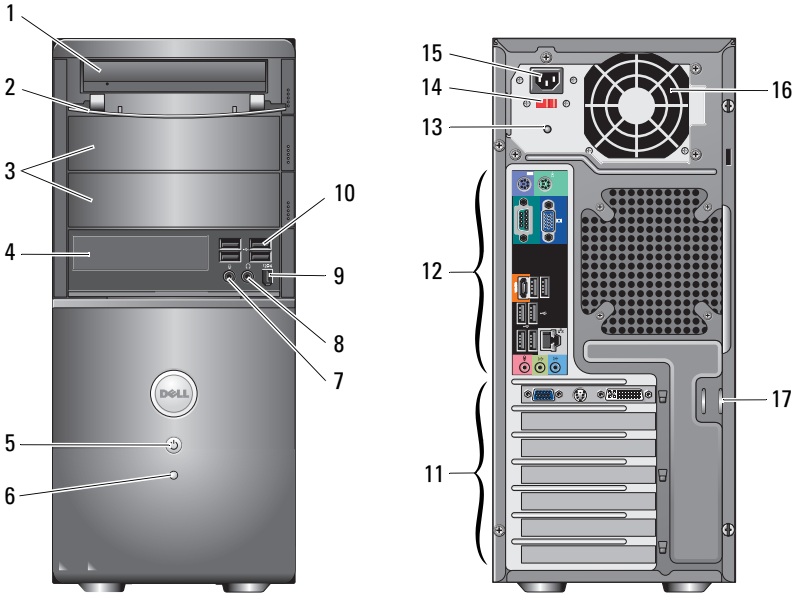


## เกี่ยวกับคำเตือน

**!** คำเตือน : 'คำเตือน' จะชี้ถึงโอกาสเกิดความเสียหายกับทรัพย์สิน การบาดเจ็บ หรือการเสียชีวิต

## Dell™ Vostro™ 420/220/220s ข้อมูลการตั้งค่าและคุณสมบัติ

### ภาพด้านหน้าและด้านหลังของ Vostro 420



- |   |  |   |                                     |
|---|--|---|-------------------------------------|
| 1 | ออปติคอลลาดรฟ์                           | 2 | แผงด้านหน้าของช่องใส่ไดรฟ์ (เปิด)   |
| 3 | ช่องสำหรับใส่ออปติคอลลาดรฟ์เพิ่มเติม (2) | 4 | เครื่องอ่านการ์ดสื่อ (อุปกรณ์เสริม) |

มกราคม 2009

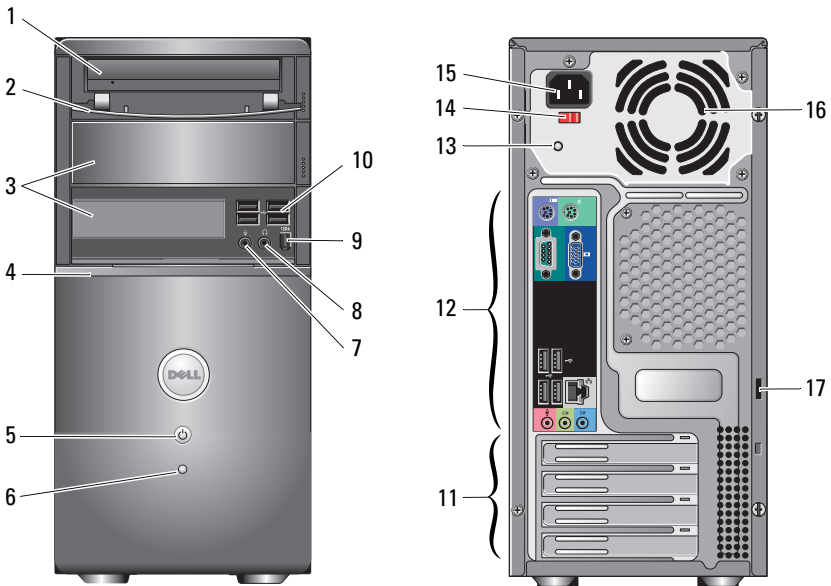


0N168HA02

รุ่น: DCSCLF,  
DCSCMF, DCSCSF

- |    |                                      |    |                              |
|----|--------------------------------------|----|------------------------------|
| 5  | ปุ่มเปิด/ปิด ไฟแสดงการเปิดปิดเครื่อง | 6  | ไฟแสดงการทำงานของไดรฟ์       |
| 7  | ช่องต่อไมโครโฟน                      | 8  | ช่องต่อหูหูฟัง               |
| 9  | ช่องต่อ IEEE 1394 (ส่วนเสริม)        | 10 | ช่องต่อ USB 2.0 (4)          |
| 11 | ช่องใส่การ์ดเสริม (7)                | 12 | ช่องต่อด้านหลัง              |
| 13 | ไฟของตัวจ่ายไฟ                       | 14 | สวิตช์เลือกกระดับแรงดันไฟฟ้า |
| 15 | ช่องเสียบสายไฟฟ้า                    | 16 | ช่องระบายอากาศของตัวจ่ายไฟ   |
| 17 | วงแหวนสำหรับสายเคเบิล/กุญแจล็อก      |    |                              |

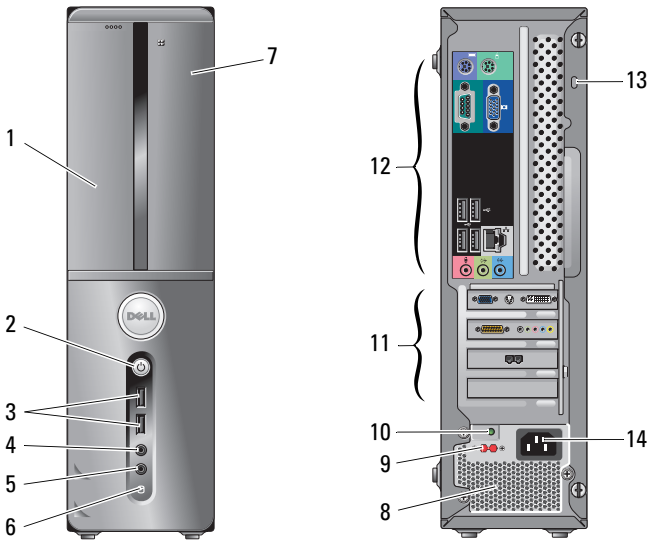
## ภาพด้านหน้าและด้านหลังของ Vostro 220



- |   |                                      |   |                                     |
|---|--------------------------------------|---|-------------------------------------|
| 1 | ออปติคัลไดรฟ์                        | 2 | แผงด้านหน้าของช่องใส่ไดรฟ์ (เปิด)   |
| 3 | ช่องไดรฟ์ออปติคัลเสริม               | 4 | เครื่องอ่านการ์ดสื่อ (อุปกรณ์เสริม) |
| 5 | ปุ่มเปิด/ปิด ไฟแสดงการเปิดปิดเครื่อง | 6 | ไฟแสดงการทำงานของไดรฟ์              |
| 7 | ช่องต่อไมโครโฟน                      | 8 | ช่องต่อหูหูฟัง                      |

- |    |                                 |    |                              |
|----|---------------------------------|----|------------------------------|
| 9  | ช่องต่อ IEEE 1394 (ส่วนเสริม)   | 10 | ช่องต่อ USB 2.0 (4)          |
| 11 | ช่องใส่การ์ดเสริม (8)           | 12 | ช่องต่อด้านหลัง              |
| 13 | ไฟของตัวจ่ายไฟ                  | 14 | สวิตช์เลือกกระดับแรงดันไฟฟ้า |
| 15 | ช่องเสียบสายไฟฟ้า               | 16 | ช่องระบายอากาศของตัวจ่ายไฟ   |
| 17 | วงแหวนสำหรับสายเคเบิล/กุ-แจล็อก |    |                              |

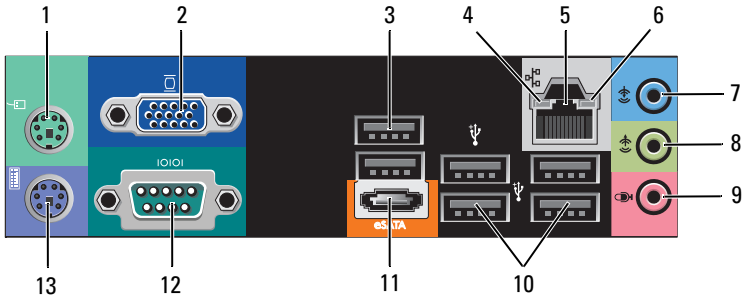
## ภาพด้านหน้าและด้านหลังของ Vostro 220s



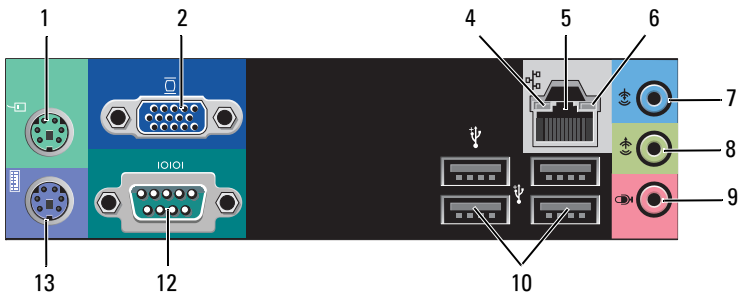
- |    |                                     |    |                                      |
|----|-------------------------------------|----|--------------------------------------|
| 1  | ออปติคัลไดรฟ์                       | 2  | ปุ่มเปิด/ปิด ไฟแสดงการเปิดปิดเครื่อง |
| 3  | ช่องต่อ USB 2.0 (2)                 | 4  | ช่องต่อชุดหูฟัง                      |
| 5  | ช่องต่อไมโครโฟน                     | 6  | ไฟแสดงการทำงานของไดรฟ์               |
| 7  | เครื่องอ่านการ์ดสื่อ (อุปกรณ์เสริม) | 8  | ช่องระบายความร้อนของตัวจ่ายไฟ        |
| 9  | สวิตช์เลือกกระดับแรงดันไฟฟ้า        | 10 | ไฟแสดงการทำงานชุดจ่ายไฟ              |
| 11 | ช่องใส่การ์ดเสริม (4)               | 12 | ช่องต่อด้านหลัง                      |
| 13 | วงแหวนสำหรับสายเคเบิล/กุ-แจล็อก     | 14 | ช่องต่อระบบไฟ                        |

# ช่องต่อแผงด้านหลัง

## Vostro 420



## Vostro 220, 220s:



- |    |                       |    |                         |
|----|-----------------------|----|-------------------------|
| 1  | ช่องต่อเมาส์ PS/2     | 2  | ช่องต่อ VGA             |
| 3  | ช่องต่อ USB 2.0 (2)   | 4  | ไฟแสดงการเชื่อมต่อ      |
| 5  | ช่องต่อการ์ดเครือข่าย | 6  | ไฟแสดงการทำงานเครือข่าย |
| 7  | ช่องต่อลำโพงเสียงเข้า | 8  | ช่องต่อลำโพงออก         |
| 9  | ช่องต่อไมโครโฟน       | 10 | ช่องต่อ USB 2.0 (4)     |
| 11 | ช่องต่อ eSATA         | 12 | ช่องต่อซีเรียล (9 ขา)   |
| 13 | ช่องต่อแป้นพิมพ์ PS/2 |    |                         |

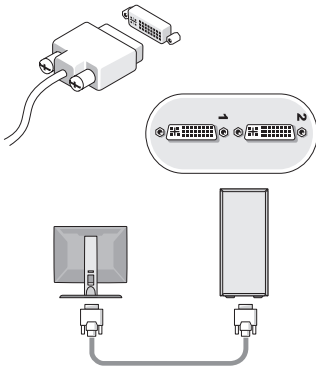
## การติดตั้งด่วน

**⚠ คำเตือน :** ก่อนเริ่มขั้นตอนใดในส่วนนี้ให้อ่านข้อมูลด้านความปลอดภัยที่จัดส่งแนบมาพร้อมกับคอมพิวเตอร์ของคุณ สำหรับข้อมูลเพิ่มเติมเกี่ยวกับวิธีปฏิบัติที่ดีที่สุด โปรดดูที่ [www.dell.com/regulatory\\_compliance](http://www.dell.com/regulatory_compliance)

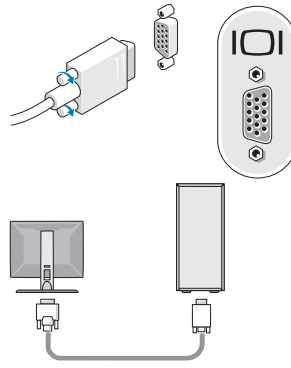
**🔧 หมายเหตุ :** คอมพิวเตอร์ของคุณอาจไม่มีอุปกรณ์บางรายการถ้าคุณไม่ได้ทำการสั่งซื้อไว้

1 ต่อจอโดยเลือกใช้สายดังต่อไปนี้:

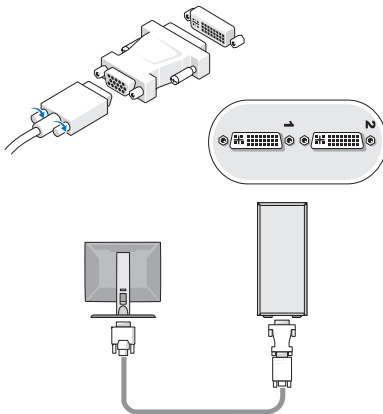
**a** สายเคเบิล DVI สีขาว



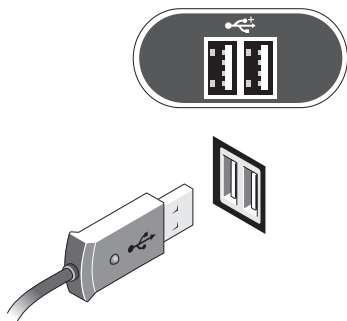
**b** สายเคเบิล VGA สีน้ำเงิน



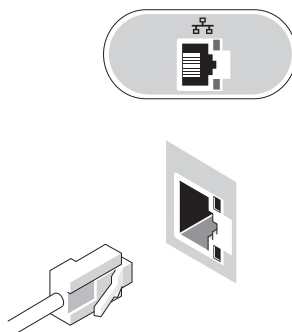
**c** ตัวแปลงสายเคเบิล VGA เป็น DVI



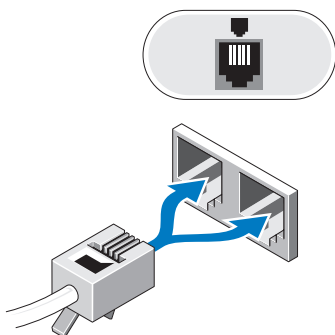
2 ต่ออุปกรณ์ USB เช่น คีย์บอร์ดหรือเมาส์.



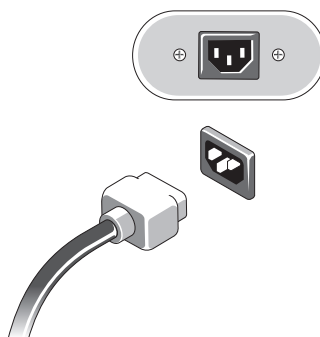
3 ต่อสายเครือข่าย



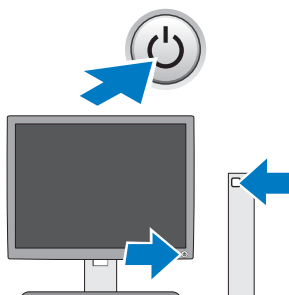
4 ต่อโมเด็ม



5 ต่อโมเด็ม



6 กดปุ่มเปิด/ปิดเครื่องที่จอมอนิเตอร์และคอมพิวเตอร์



## ข้อมูลทางเทคนิค



**หมายเหตุ :** ข้อมูลจำเพาะต่อไปนี้เป็นข้อมูลที่กฎหมายกำหนดให้จัดส่งพร้อมกับคอมพิวเตอร์ของคุณเท่านั้น สำหรับรายการข้อมูลทางเทคนิคปัจจุบันทั้งหมด สำหรับคอมพิวเตอร์ของคุณ โปรดไปที่ [support.dell.com](http://support.dell.com)

---

### การแสดงผล

---

#### ประเภท

แบบสำเร็จในตัว	Intel® GMA X4500HD
แบบภายนอก	สนับสนุนการแสดงผลคู่แบบอิสระ <b>หมายเหตุ :</b> สนับสนุนตัวเลือกการแสดงผลอิสระผ่านทางช่องใส่การ์ดแสดงผล PCIe x16 <b>หมายเหตุ :</b> สนับสนุนการเล่น Blu-Ray™ 1.1 และ Dynamic Video Memory Technology (DVMT)

---

### ไดรฟ์

---

#### ต่อพ่วง:

ออปติคัลดิสก์ไดรฟ์ 5.25 นิ้ว	Vostro 420 — สาม Vostro 220 — สอง Vostro 220s — หนึ่ง Vostro 420/220/220s — หนึ่ง
เครื่องอ่านการ์ดสื่อ (อุปกรณ์เสริม)	

#### เข้าใช้ได้จากภายใน:

ช่องไดรฟ์ SATA ขนาด 3.5 นิ้ว	Vostro 420 — ไม่เกินสี่ Vostro 220/220s — ไม่เกินสอง
------------------------------	---

**หมายเหตุ :** ช่องใส่ไดรฟ์ภายในและภายนอกสามารถรองรับอุปกรณ์ในช่องขนาด 5.25 นิ้วและ 3.5 นิ้วแบบมาตรฐาน รวมถึงฮาร์ดดิสก์ไดรฟ์และอุปกรณ์แบบสัน

---

## ไดรฟ์ (ต่อ)

---

อุปกรณ์ที่ใช้ได้	ฮาร์ดไดรฟ์ SATA 3.5 นิ้ว (เป็นตัวเลือก 80 กิกะไบต์ถึง 1 TB) SATA DVD, SATA CD-RW/DVD Combo, SATA DVD+/-RW, SATA BD Combo (DVD RW+ BD ROM) และ SATA Blu-ray R/W ตัวอ่านการ์ดบันทึกข้อมูลแบบ USB ขนาด 3.5 นิ้วพร้อมเทคโนโลยีไร้สาย Bluetooth® ที่เป็นอุปกรณ์เสริม ฟลอปปีดิสก์ไดรฟ์ USB ภายนอก
------------------	---

---

## ชุดควบคุมและไฟส่องสว่าง

---

### ด้านหน้าของคอมพิวเตอร์

ปุ่มเปิดปิดเครื่อง	ปุ่มกด
ไฟเปิดปิดเครื่อง	ไฟสีน้ำเงิน — กะพริบเป็นสีน้ำเงินขณะอยู่ในโหมดสลีป สว่างต่อเนื่องเป็นสีน้ำเงินขณะที่เปิดเครื่อง ไฟสีส้ม — กะพริบเป็นสีส้มแสดงว่าอุปกรณ์จ่ายไฟตรวจพบ ปัญหาเกี่ยวกับพลังงาน ไฟสีส้มสว่างต่อเนื่องเมื่อคอมพิวเตอร์ ไม่สามารถเปิด แสดงว่าบอร์ดของระบบไม่สามารถ เริ่มต้นการทำงาน ปิด — ระบบพักการทำงาน ปิดเครื่องแบบซอฟต์แวร์ หรือปิดแบบกลไก
ไฟแสดงการทำงานของไดรฟ์	ไฟสีน้ำเงิน — เมื่อไฟกะพริบเป็นสีน้ำเงินแสดงว่า คอมพิวเตอร์กำลังอ่านหรือเขียนข้อมูลลงในฮาร์ดไดรฟ์ SATA หรือแผ่นซีดี/ดีวีดี

### ด้านหลังของคอมพิวเตอร์

ไฟแสดงสถานะการเชื่อมต่อ (ที่อะแดปเตอร์เครือข่ายในตัว)	ไฟสีเขียว — มีการเชื่อมต่อดีระหว่างเครือข่ายและคอมพิวเตอร์ ปิด (ไม่ติดสว่าง) — คอมพิวเตอร์ไม่พบการเชื่อมต่อ ทางกายภาพกับเครือข่าย
ไฟแสดงการทำงานของเครือข่าย (ที่อะแดปเตอร์เครือข่ายในตัว)	ไฟกะพริบเป็นสีเหลือง



---

## ระบบไฟฟ้า

---

### ระบบจ่ายไฟ DC:

แรงดันไฟฟ้า	Vostro 420 — 115/230 VAC, 50/60 เฮิร์ตซ์ 8A/4A
(ดูข้อมูลด้านความปลอดภัยที่	Vostro 220 — 115/230 VAC, 50/60 เฮิร์ตซ์ 7A/4A
จัดส่งมาพร้อมกับคอมพิวเตอร์	Vostro 220 — 115/230 VAC, 50/60 เฮิร์ตซ์ 6A/3A
รเพื่อรับทราบรายละเอียดเกี่ยวกับค่าแรงดันไฟฟ้าที่สำคัญ-)	

ถ่านกระดุม	ถ่านกระดุมลิเทียม CR2032 ขนาด 3 V
------------	-----------------------------------

---

### ขนาด

---

สูง	Vostro 420 — 41.4 ซม. (16.3 นิ้ว)
	Vostro 220 — 35.44 ซม. (13.95 นิ้ว)
	Vostro 220s — 35.4 ซม. (13.9 นิ้ว)
กว้าง	Vostro 420 — 18.3 ซม. (7.20 นิ้ว)
	Vostro 220 — 16.94 ซม. (6.67 นิ้ว)
	Vostro 220s — 10 ซม. (3.9 นิ้ว)
หนา	Vostro 420 — 48.2 ซม. (19.0 นิ้ว)
	Vostro 220 — 42.67 ซม. (16.8 นิ้ว)
	Vostro 220s — 41.5 ซม. (16.3 นิ้ว)
น้ำหนัก	Vostro 420 — 11 กก. – 13.8 กก. (24 ปอนด์ – 30.4 ปอนด์)
	Vostro 220 — 9.8 กก. – 10.5 กก. (22 ปอนด์ – 23.1 ปอนด์)
	Vostro 420 — 7.98 กก. – 8.9 กก. (17.6 ปอนด์ – 20 ปอนด์)

---

## ลักษณะการใช้งาน

---

### อุณหภูมิ:

ขณะใช้งาน	10° ถึง 35°C (50° ถึง 95°F)
เมื่อไม่ได้ใช้งาน	-40° ถึง 65°C (-40° ถึง 149°F)
ความชื้นสัมพัทธ์	20% ถึง 80% (ไม่มีการควบแน่น)

### ความสูง:

ขณะใช้งาน	-15.2 ถึง 3048 ม. (-50 ถึง 10,000 ฟุต)
เมื่อไม่ได้ใช้งาน	-15.2 ถึง 10,668 ม. (-50 ถึง 35,000 ฟุต)
ระดับการปนเปื้อนในอากาศ	G2 หรือน้อยกว่าที่กำหนดโดย ISA-S71.04-1985

---

---

ข้อมูลในเอกสารฉบับนี้อาจเปลี่ยนแปลงได้โดยไม่ต้องแจ้งให้ทราบล่วงหน้า

© 2008–2009 Dell Inc. สงวนลิขสิทธิ์ พิมพ์ในไอร์แลนด์

ห้ามผลิตซ้ำโดยเด็ดขาดไม่ว่าด้วยวิธีการใดๆ หากมิได้รับอนุญาตอย่างเป็นทางการเป็นลายลักษณ์อักษรจาก Dell Inc.

เครื่องหมายการค้าที่ใช้ในเอกสารนี้: *Dell*, เครื่องหมาย *DELL*, และ *Vostro* เป็นเครื่องหมายการค้าของ Dell Inc. *Intel* เป็นเครื่องหมายการค้าจดทะเบียนของ Intel Corporation ในสหรัฐอเมริกาและประเทศอื่นๆ *Bluetooth* เป็นเครื่องหมายการค้าจดทะเบียนของ Bluetooth SIG, Inc. และใช้งานโดย Dell ภายใต้ใบอนุญาต *Blu-ray Disc* เป็นเครื่องหมายการค้าของ Blu-ray Disc Association

เครื่องหมายการค้าและชื่อทางการค้าอื่นๆ ที่ปรากฏในเอกสารนี้ จะใช้เพื่ออ้างถึงองค์กรที่เป็นเจ้าของเครื่องหมายการค้าและชื่อทางการค้านั้น หรือเพื่ออ้างถึงผลิตภัณฑ์ขององค์กรเหล่านั้นเพียงเท่านั้น Dell Inc. ไม่ได้เป็นเจ้าของเครื่องหมายการค้าและชื่อทางการค้าใดๆ นอกเหนือจากของ Dell เท่านั้น

